

# HƯỚNG DẪN LẮP ĐẶT

## BỘ CHUYỂN HƯỚNG

TBV01101\*, TBV02101\*, TBV01103\*, TBV02103\*,  
TBV01102\*, TBV02102\*, TBV01104\*, TBV02104\*,  
TBN01104\*, TBN01102\*, TBN01101\*, TBN01103\*

# TOTO

# TOTO

OIMF008302

OG4101YIEI  
2023.01



---

## Mục lục

Mục lục. . . . .	1
Danh mục phụ kiện.. . . .	2-3
Điều kiện vận hành và chú ý khi lắp đặt. ....	4
Chú ý khi lắp đặt và bảo dưỡng . . . . .	5
Bản vẽ lắp đặt hoàn thiện . . . . .	6-9
Lắp đặt sản phẩm. . . . .	10-15

## Danh mục phụ kiện

Tay gạt .....	1 bộ
Nắp trang trí.....	1 chiếc
Tấm gá .....	1 chiếc
Bu lông .....	4 chiếc
Hướng dẫn lắp đặt.....	1 bản
Hướng dẫn sử dụng .....	1 bản

Các sản phẩm sử dụng danh mục phụ kiện này:

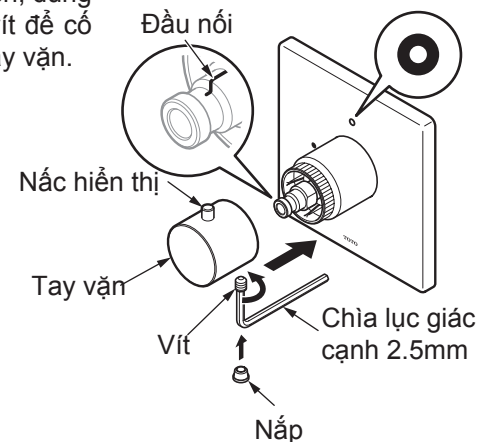
- TBV01101\* Nắp trang trí và tay vặn “G Shower” (loại tròn)
- TBV02101\* Nắp trang trí và tay vặn “G Shower” (loại vuông)
- TBV01103\* Nắp trang trí và tay vặn “G Shower” (loại tròn)
- TBV02103\* Nắp trang trí và tay vặn “G Shower” (loại vuông)
- TBV01102\* Nắp trang trí và tay vặn “G Shower” (loại tròn)
- TBV02102\* Nắp trang trí và tay vặn “G Shower” (loại vuông)
- TBV01104\* Nắp trang trí và tay vặn “G Shower” (loại tròn)
- TBV02104\* Nắp trang trí và tay vặn “G Shower” (loại vuông)

## Lắp đặt sản phẩm

5. Tháo nắp khỏi tay vặn. Lắp tay vặn vào đầu nối sao cho nắp hiển thị hướng lên trên, dùng chìa lục giác cạnh 2.5mm vặn chặt vít để cố định tay vặn. Sau đó ấn nắp lại vào tay vặn.

### Chú ý

- Nắp hiển thị phải khớp với ký hiệu O trên nắp trang trí (trong trường hợp của TBV02101B). Với TBV02102B, TBV02103B và TBV02104B, nắp hiển thị phải khớp với số 2.



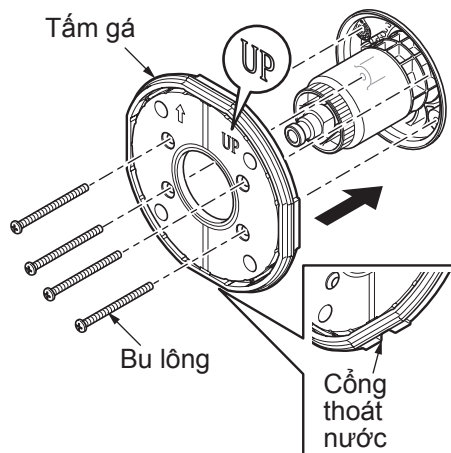
# Lắp đặt sản phẩm

## IV. Lắp đặt nắp và tay gạt

1. Lắp tấm gá lên thân van chính sao cho chữ "UP" hướng lên trên.
2. Dùng tô vít vặn chặt bu lông trên tấm gá.

### Chú ý

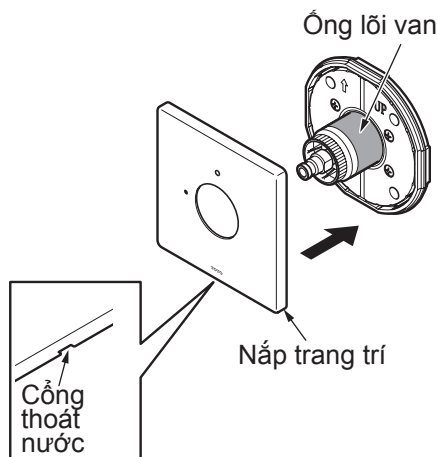
- Không được lắp ngược hướng của tấm gá do cổng thoát nước nằm ở phía dưới.
- Không được dùng vật liệu bít kín đối với tấm gá do đã có viền gioăng cao su bệt trên tấm gá và có cổng thoát nước ở phía dưới.
- Khi vặn chặt bu lông, tấm gá phải được áp chặt và không có khe hở nào giữa tấm gá và mặt tường.
- Vặn chặt bu lông bằng lực vặn của tay, không được dùng tô vít điện.



3. Luồn nắp trang trí qua ống lõi van và lắp vào tấm gá sao cho cổng thoát nước của tấm trang trí quay xuống dưới.
4. Khe hở giữa nắp trang trí và mặt tường phải dưới 1mm.

### Chú ý

- Khi lắp nắp trang trí, chú ý không được làm xước ống lõi van.
- Không được bôi silicon xung quanh nắp trang trí do có cổng thoát nước ở phía dưới.



## Danh mục phụ kiện

Thân van.....	1 bộ
Miếng chống thấm nước .....	1 chiếc
Hướng dẫn lắp đặt.....	1 bản
Hướng dẫn sử dụng .....	1 bản

Các sản phẩm sử dụng danh mục phụ kiện này:  
TBN01104\* Van âm tường  
TBN01102\* Van âm tường  
TBN01101\* Van âm tường  
TBN01103\* Van âm tường 3 đầu ra

## Điều kiện vận hành và chú ý khi lắp đặt

### Điều kiện vận hành

1. Áp suất cấp nước nóng-lạnh
  - Áp suất tối thiểu.....0.05 MPa (áp suất động)
  - Áp suất tối đa.....1.0 MPa (áp suất tĩnh)
  - Áp suất khuyến nghị. . . . .0.1-0.5 MPa (áp suất động)
  - Khi áp suất vượt quá 0.5 MPa cần phải lắp van giảm áp.
  - Áp suất thử nghiệm. . . . .1.6 MPa (áp suất tĩnh)
2. Nhiệt độ cấp nước trong khoảng từ 4~90°C, nhiệt độ cấp nước nóng khuyến nghị ở mức 60°C, không được sử dụng vòi nước để cấp hơi nước nóng.
3. Nhiệt độ của môi trường sử dụng trên 0°C, nếu nhiệt độ thấp hơn 0°C, sản phẩm sẽ bị biến dạng hoặc nứt hỏng.
4. Để tránh làm hỏng bên trong bát sen, nhiệt độ phun nước không được vượt quá 60°C, nên sử dụng nhiệt độ dưới 45°C.
5. Nếu không được sử dụng trong thời gian dài, sản phẩm sẽ bị han gỉ bên trong và bên ngoài dẫn đến không thể sử dụng được.
6. Khi muốn vứt bỏ sản phẩm, không được xử lý như rác sinh hoạt thông thường. Vui lòng thực hiện theo các quy định liên quan để sản phẩm được xử lý, phục chế và thu gom bởi hệ thống tái chế độc lập.
7. Sản phẩm trong cuốn hướng dẫn có chức năng vệ sinh.

\* Để phát huy tối đa hiệu quả sử dụng, vui lòng lắp đặt kết hợp với các sản phẩm khác của TOTO

### Chú ý khi lắp đặt

⚠ Cảnh báo: có nghĩa rằng nếu phớt lò nội dung đã được trình bày trong cột này mà lắp đặt nhầm thì có thể dẫn đến tử vong hoặc bị thương nặng về người.

⚠ Chú ý: có nghĩa rằng nếu phớt lò nội dung đã được trình bày trong cột này mà lắp đặt nhầm thì có thể dẫn đến bị thương hoặc phát sinh thiệt hại về tài sản.

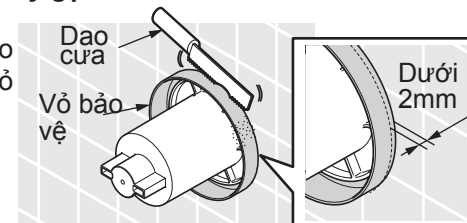
### ⚠ Cảnh báo

1. Bên cấp nước nóng của vòi sen có nhiệt độ cao, chú ý không để da tay chạm trực tiếp vào bề mặt kim loại để tránh bị bỏng.
2. Không được lắp ngược đường ống nước nóng, nước lạnh với nhau. Nếu không có thể dẫn đến bị bỏng.
3. Không được sử dụng sen vòi để cấp hơi nước nóng, nếu không có thể dẫn đến bị bỏng.
4. Khi chuyển đổi từ chế độ sen vòi sang chế độ bát sen và ngược lại, nhiệt độ nước có thể thay đổi. Vì vậy phải thử nhiệt độ nước bằng tay rồi mới được sử dụng. Nếu không, có thể dẫn đến bị bỏng.

## Lắp đặt sản phẩm

### III. Chuẩn bị trước khi lắp đặt nắp và tay gạt

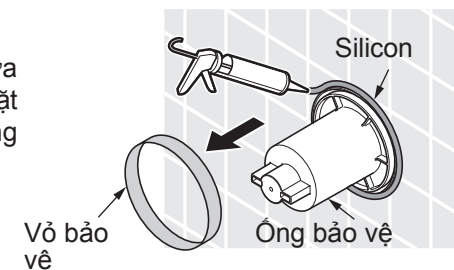
1. Dùng dao cưa để cắt phần vỏ bảo vệ nhô ra khỏi mặt tường. Phải đảm bảo khe hở giữa phần mép nhô ra của vỏ bảo vệ với mặt tường là dưới 2mm.



### Chú ý

- Khi cắt vỏ bảo vệ, phải chú ý cắt sao cho mặt cắt phẳng mịn (mặt cắt không được thụt vào trong tường)
- Khi cắt vỏ bảo vệ, không được cắt vào ống bảo vệ.

2. Bôi đều keo silicon vào khe hở giữa vỏ bảo vệ của than van chính với mặt tường. Bề mặt bôi keo silicon không được nổi lên khỏi mặt tường.
3. Cuối cùng, tháo bỏ ống bảo vệ.

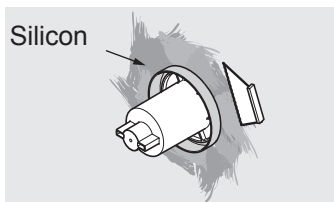
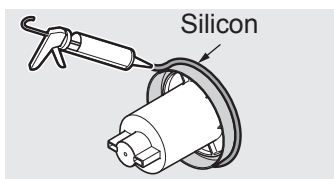
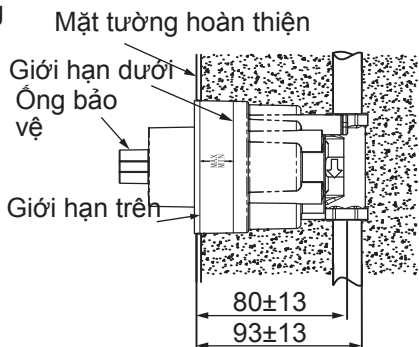


## Lắp đặt sản phẩm

6. Lắp ống bảo vệ lên phần thân van chính rồi lắp khoảng trống trong tường bằng xi măng.

### Chú ý

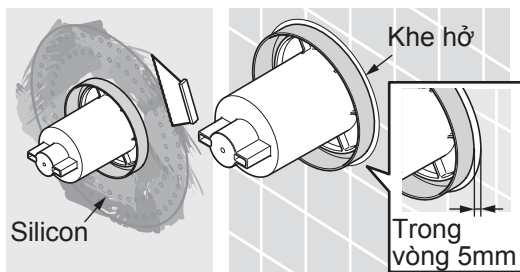
- Khi lắp đặt thân van chính, không được tháo ống bảo vệ.
- Khi lắp đặt, phải chú ý độ sâu âm tường của thân van chính. Phải đảm bảo phần mặt tường nằm ở khoảng giữa vạch MAX và MIN đánh dấu trên ống bảo vệ. Kích thước lỗ lắp đặt trên tường ở trong khoảng  $\phi 90 \sim \phi 95$ .
- Nối ống cấp nước vào thân van chính, kiểm tra các đầu nối để xác nhận không có hiện tượng rò nước rồi lắp xi măng lại.



7. Bôi một lớp silicon vào khe hở giữa mép của thân van chính và mặt tường
8. Bôi một lớp silicon lên mặt tường và dùng lưới cào dàn phẳng silicon. Sau đó dán miếng chống thấm nước lên mặt tường. (Miếng chống thấm nước phải được dán chặt và áp sát vào mặt tường.)
9. Tiếp tục bôi một lớp silicon và dùng lưới cào dàn phẳng. Tiến hành xây tường hoàn thiện sau khi silicon khô.

### Chú ý

- Đảm bảo khe hở giữa mặt tường hoàn thiện và thân chính là trong vòng 5mm.



## Chú ý khi lắp đặt và bảo dưỡng

### ⚠ Chú ý

1. Lõi van sứ là linh kiện có độ chính xác cao, không được tự ý tháo rời, nếu không có thể dẫn đến hiện tượng rò nước, v.v...
2. Không được làm sản phẩm bị va đập, nếu không có thể dẫn đến hỏng hóc và rò nước.
3. Do sản phẩm đã được thử nước trước khi xuất xưởng, bên trong sản phẩm có thể còn sót lại một ít nước, đây là điều bình thường, không phải là sự cố.
4. Do mẫu mã sản phẩm không ngừng được cải tiến, bởi vậy sản phẩm thực tế sẽ có những khác biệt so với hình vẽ. Tuy nhiên, nguyên lý lắp đặt về cơ bản là như nhau.
5. Khi sử dụng ở nơi dễ đóng băng, phải thực hiện biện pháp chống đóng băng. Các chi tiết sẽ bị hỏng do đóng băng có thể gây rò rỉ và mất mát tài sản. Các hư hỏng do đóng băng sẽ mất phí sửa chữa ngay cả trong thời hạn bảo hành. Hãy đảm bảo môi trường sử dụng luôn trên 0°C

### Các biện pháp chống đóng băng

Khi sử dụng ở nơi có khả năng đóng băng, phải thực hiện các biện pháp chống đóng băng.

1. Các phụ kiện sẽ bị hỏng do đóng băng, có thể gây rò nước.
2. Các phụ kiện bị hỏng do đóng băng sẽ được thay thế và mất phí.
3. Sau khi lắp đặt hoặc trong thời gian dài không sử dụng, cần chuẩn bị để tránh nhiệt độ giảm đột ngột gây đóng băng.
4. Nguy cơ bị đóng băng, hãy đảm bảo nhiệt độ môi trường luôn lớn hơn 0°C.

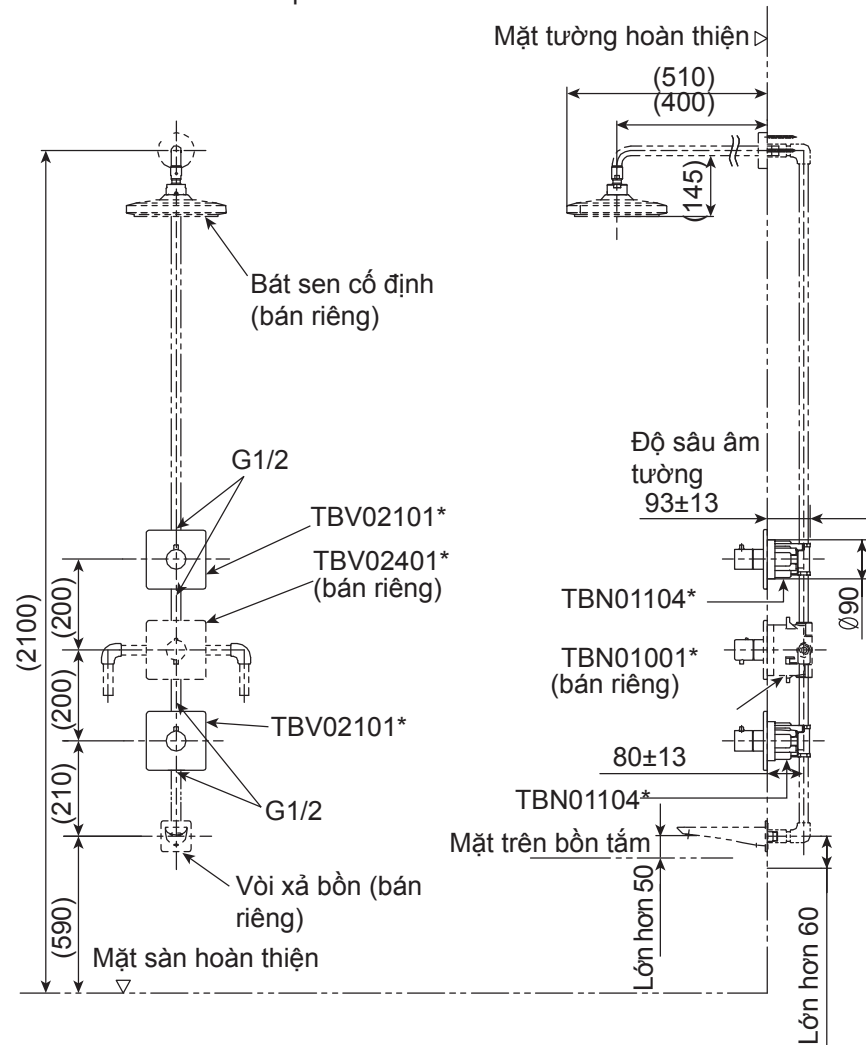
### Bảo dưỡng

Để giữ gìn sản phẩm bền đẹp, khách hàng vui lòng bảo dưỡng sản phẩm theo phương pháp sau:

1. Thường xuyên lau bằng khăn mềm và thỉnh thoảng lau bằng khăn thấm nước ướt.
2. Nếu có vết bẩn khó lau, hãy dùng khăn thấm nước tẩy rửa trung tính loãng lau sạch rồi rửa sạch bằng nước.

# Bản vẽ lắp đặt hoàn thiện

Bản vẽ lắp đặt kết hợp van đóng mở "G Shower" (loại vuông) TBV02101\* và TBN01104\* với các sản phẩm khác của TOTO.

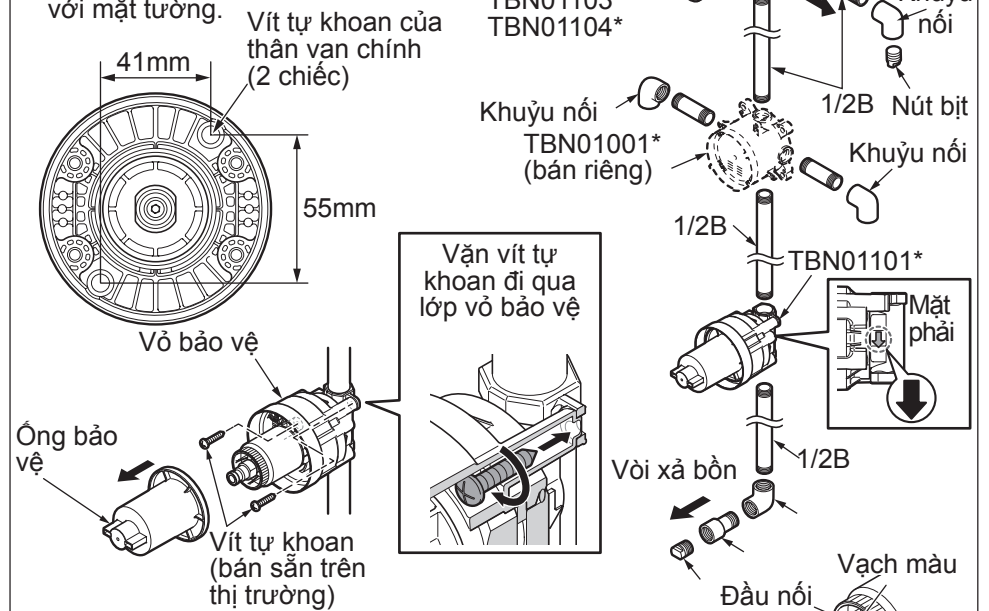


- ※ Chú ý: đơn vị mm. Kích thước trong ( ) là kích thước tham khảo.
- ※ Sự khác nhau giữa TBV01101\* và TBV02101\* là hình dáng của nắp trang trí.

# Lắp đặt sản phẩm

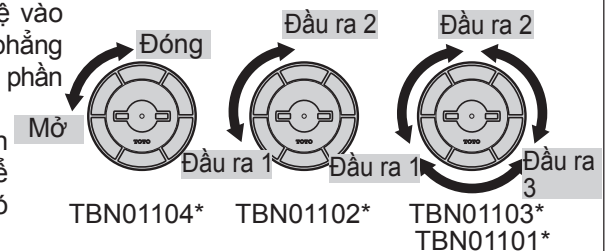
## II. Lắp đặt thân chính của van

1. Bố trí lắp đặt thân van chính theo vị trí như hình bên.
2. Tháo ống bảo vệ trước khi lắp đặt thân van chính.
3. Như hình vẽ, dùng vít tự khoan kích thước dưới Ø5 để cố định thân van chính lên tường. Khi cố định phải đảm bảo thân van chính vuông góc với mặt tường.



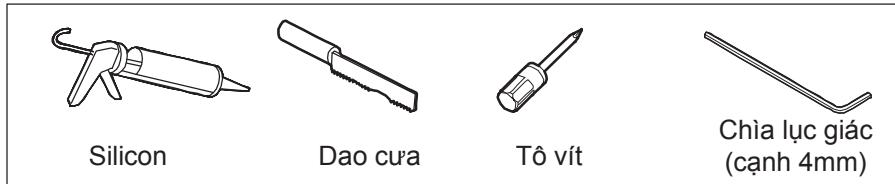
4. Sau khi thân van chính được lắp đặt (vạch màu của đầu nối hướng lên trên), lắp lại ống bảo vệ vào thân van. Khi lắp, phần mặt phẳng của ống bảo vệ phải khớp với phần mặt phẳng của đầu nối.

5. Sau khi lắp đặt, mở van chính, xoay ống bảo vệ để kiểm tra đường nước ra có đúng như hình vẽ không.



# Lắp đặt sản phẩm

Các dụng cụ cần chuẩn bị:

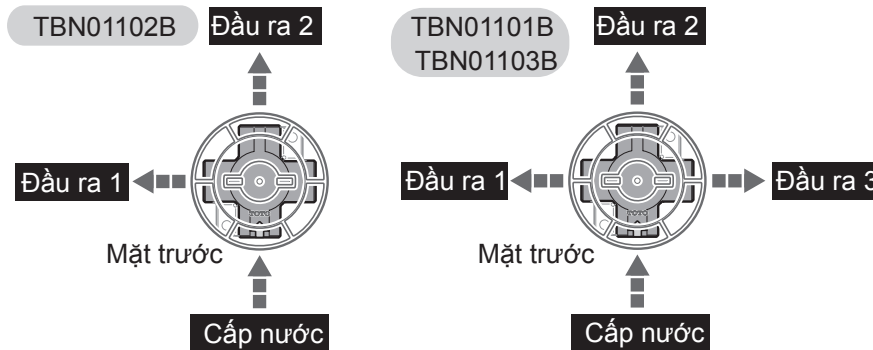


## Xác nhận trước khi lắp đặt.

- Xác nhận van cấp nước đã bị đóng và hệ thống ống nước đã được vệ sinh sạch sẽ trước khi lắp đặt
- Đọc kỹ hướng dẫn lắp đặt và tuân thủ theo các bước hướng dẫn.

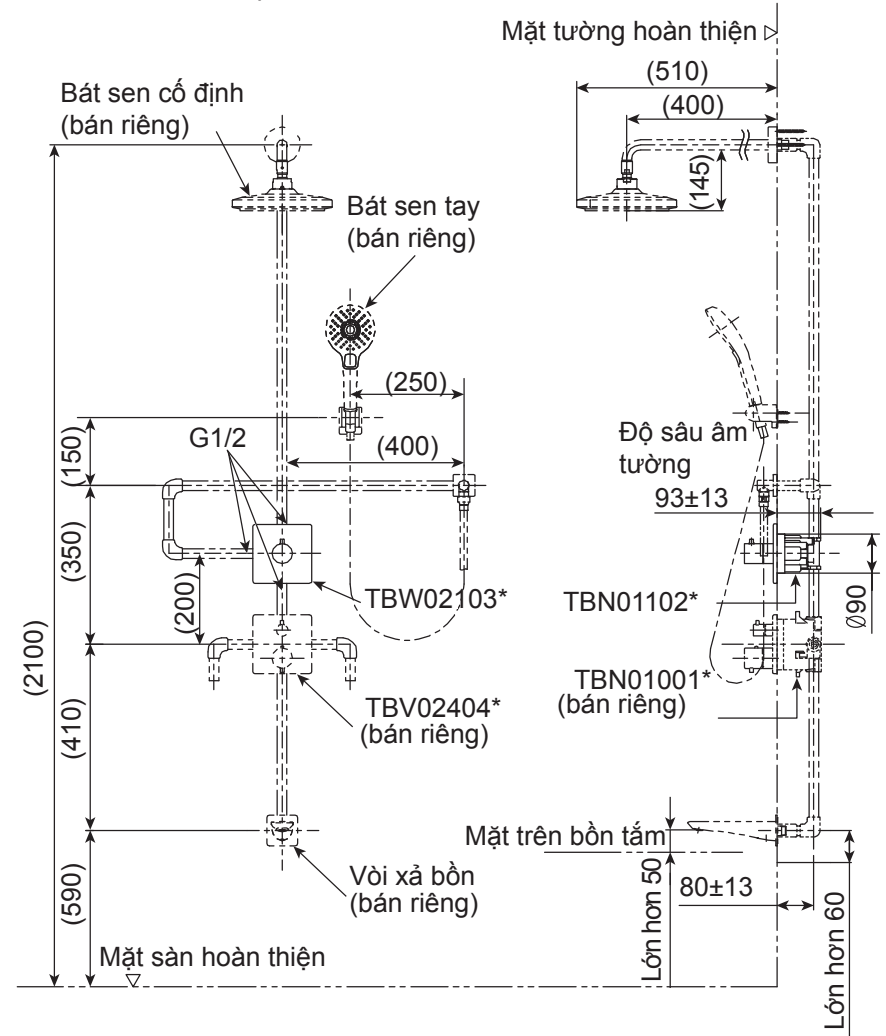
## I. Chuẩn bị trước khi lắp đặt

1. Trước tiên, tiến hành vệ sinh đường ống nước và kiểm tra độ chịu áp lực của đường ống cấp nước nóng là lạnh.
2. Kết nối các ống cấp nước như hình vẽ bên dưới.



# Bản vẽ lắp đặt hoàn thiện

Bản vẽ lắp đặt kết hợp van chuyển hướng (loại vuông) TBV02103\* và TBN01102\* với các sản phẩm khác của TOTO.

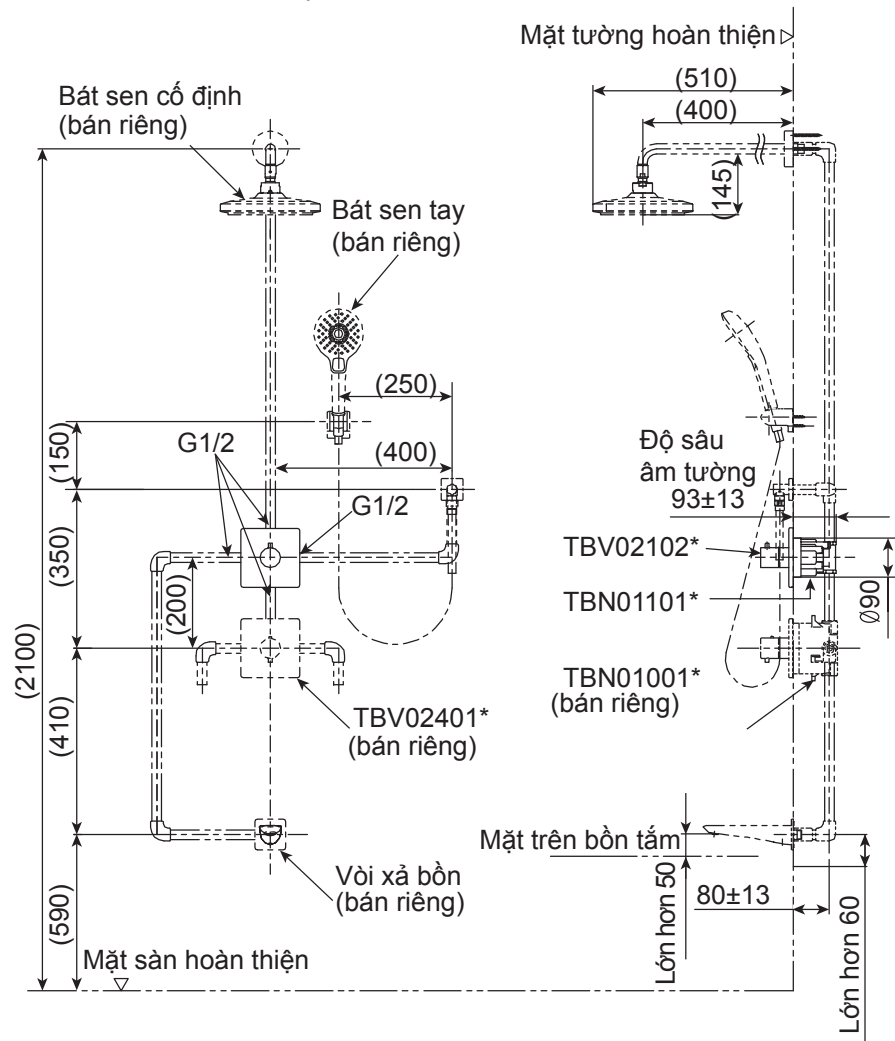


※Chú ý: đơn vị mm. Kích thước trong ( ) là kích thước tham khảo.

※Sự khác nhau giữa TBV01103\* và TBV02103\* là hình dáng của nắp trang trí.

## Bản vẽ lắp đặt hoàn thiện

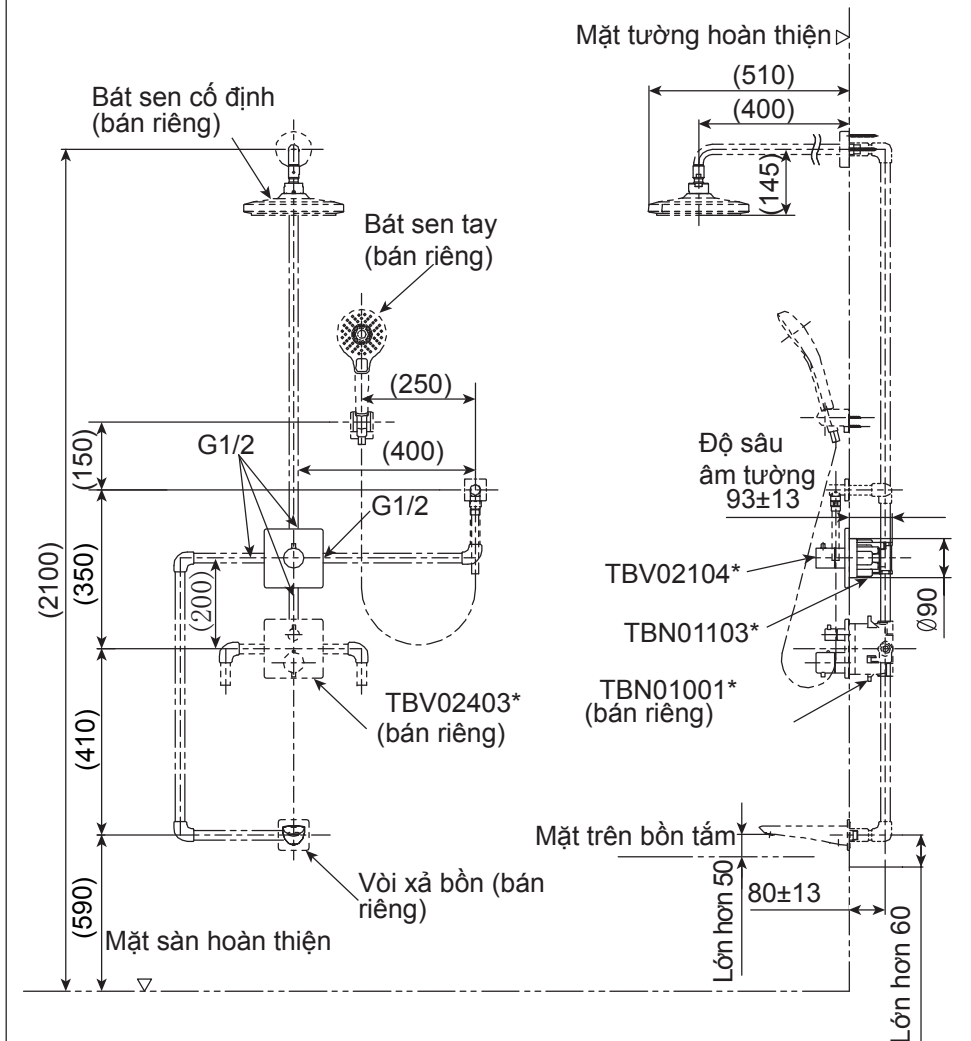
Bản vẽ lắp đặt kết hợp van chuyển hướng và đóng mở (loại vuông) TBV02102\* và TBN01101\* với các sản phẩm khác của TOTO.



※ Chú ý: đơn vị mm. Kích thước trong ( ) là kích thước tham khảo.  
 ※ Sự khác nhau giữa TBV01102\* và TBV02102\* là hình dáng của nắp trang trí.

## Bản vẽ lắp đặt hoàn thiện

Bản vẽ lắp đặt kết hợp van chuyển hướng 3 đầu ra (loại vuông) TBV02104\* và TBN01103\* với các sản phẩm khác của TOTO.



※ Chú ý: đơn vị mm. Kích thước trong ( ) là kích thước tham khảo.  
 ※ Sự khác nhau giữa TBV01104\* và TBV02104\* là hình dáng của nắp trang trí.